

# LED/Atenuador Deslizante Fluorescente/Incandescente Compacto

Unipolar (Una Ubicación) o 3-Vías (Dos Ubicaciones)  
 No. de Cat. IPL06 – LED/LFC 150W, Incandescente 600W  
 120VCA, 60Hz

## INSTRUCCIONES DE INSTALACION

DI-000-IPL06-42A

### ADVERTENCIAS Y PRECAUCIONES:

- **PARA EVITAR FUEGO, DESCARGA ELECTRICA O MUERTE, INTERRUMPA LA ENERGIA** mediante el interruptor de circuito o fusible. ¡Asegúrese que el circuito **NO ESTE ENERGIZADO** antes de iniciar la instalación o hacerle mantenimiento.
- Para instalarse y/o usarse de acuerdo con los códigos eléctricos y normas apropiadas.
- Si usted no esta seguro acerca de alguna parte de estas instrucciones, consulte a un electricista.
- Para evitar sobrecalentamiento y posible daño a este aparato u otro equipo, no lo instale para controlar un receptáculo, iluminación fluorescente o aparato operado por un motor o transformador u otras fuentes de iluminación que no estén especificadas acá.

### ADVERTENCIAS Y PRECAUCIONES:

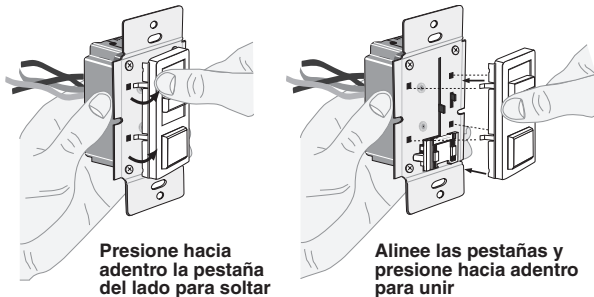
- Use este producto solo con **cable de cobre o revestido de cobre**.
- Use sólo un (1) atenuador en un circuito de 3 o 4 vías. El interruptor(es) encenderá las luces en el nivel de luz seleccionado por el atenuador.
- Use con LED atenuables compatibles, focos LFC o instalaciones incandescentes o halógenas de 120V. Para obtener una lista completa de LED compatibles y focos LFC, vaya a [www.leviton.com](http://www.leviton.com).
- Cuando se utilizan focos múltiples con un atenuador **NO mezcle** diferentes tipos de focos. Todos los focos deben ser LED; LFC o incandescentes. Usando la misma marca/modelo de cada foco mejorará el rendimiento del atenuador.

### Herramientas necesarias para instalar su atenuador

Destornillador Estándar/Phillips    Cinta aislante    Alicates  
 Lápiz    Cortadores    Regla

### Cambio de color de su atenuador

Si su producto viene con un juego de cambio de color y necesita cambiar el color, siga los siguientes pasos. Sino, continúe con la sección "Instale el atenuador sólo o con otros productos".



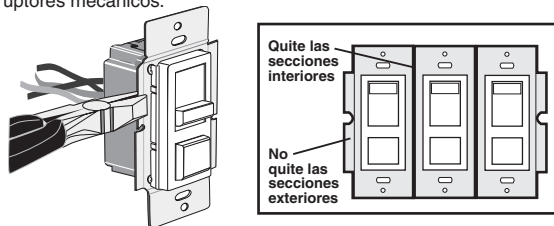
Mueva el deslizador hacia arriba o abajo un ciclo completo para enganchar automáticamente el mecanismo de control del deslizador.

### Instale el atenuador sólo o con otros productos

En una instalación de atenuadores múltiples, se requiere reducir la capacidad de los atenuadores. Vea la tabla para la carga máxima por atenuador. No se necesita reducir la capacidad para usar LFC o LED atenuable en instalaciones de atenuadores múltiples.

### APLICACION MULTIPLE

**NOTA:** Sólo necesita quitar las secciones laterales si lo instala con otros atenuadores o si no cabe en la caja de pared – no, cuando lo instale con interruptores mecánicos.



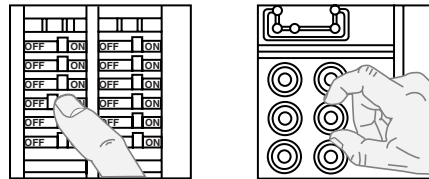
Doble hacia atrás y adelante para quitar la secciones laterales

Cuando instale más de un atenuador en la misma ubicación, se tienen que remover las secciones laterales de la ménsula de montaje. Con un alicate doble cuidadosamente las secciones laterales hacia adelante y atrás hasta que se rompan. Las secciones laterales disipan el calor, quitarlas requiere reducir la capacidad de los atenuadores (ver tabla).

CARGA MÁXIMA POR ATENUADOR PARA PRODUCTOS MÚLTIPLES			
No. de Cat.	Sencilla	Dos unidades	Más de dos unidades
IPL06	600W	500W	400W

### Paso 1

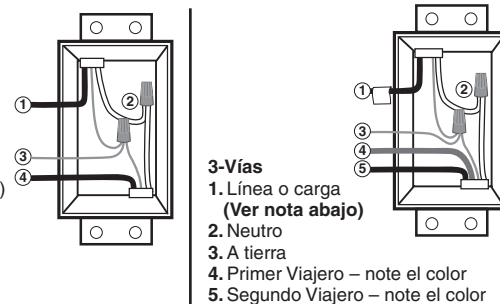
**ADVERTENCIA:** Para evitar descarga eléctrica, fuego, o muerte, **INTERRUMPA EL PASO DE ENERGIA** mediante el interruptor de circuito o fusible. ¡asegúrese que el circuito no esté energizado antes de iniciar la instalación!



### Paso 2

**Identifique el tipo de cableado para su aplicación (más común):**

**NOTA:** Si el cableado de la caja de pared no se muestra en ninguna de estas configuraciones, consulte con un electricista.

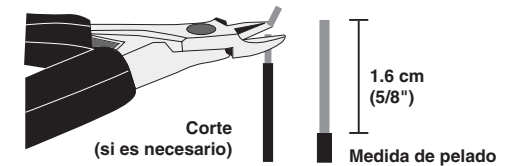


**IMPORTANTE:** Para aplicaciones de 3-Vías, note que uno de los tornillos terminales del interruptor viejo que se ha sacado, es de color diferente (Negro) o marcado Común. Marque ese conductor con cinta aislante e identifíquelo como común (Línea o Carga) en el atenuador y en el control de la caja de pared.

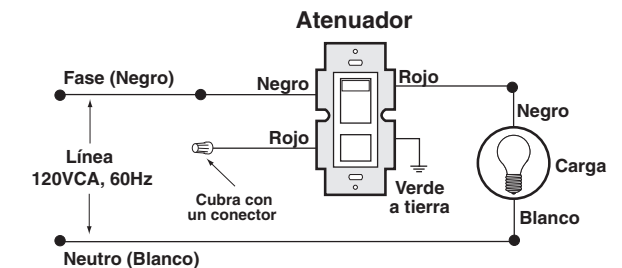
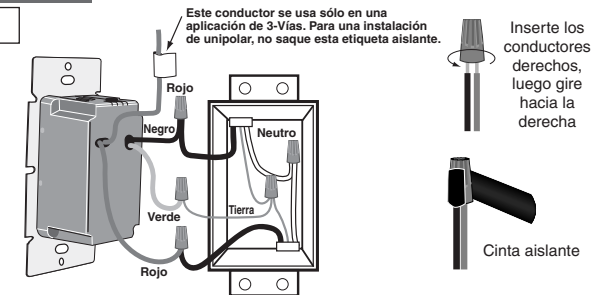
### Paso 3 Preparación de los conductores:



- Asegúrese que las puntas de los conductores de la caja de pared estén derechas (**corte si es necesario**).
- Pele 1.6 cm (5/8") del aislante de la punta de cada conductor de la caja de pared (como se muestra).
- **Para aplicación Unipolar, vaya al Paso 5a.**
- **Para aplicación de 3-Vías, vaya al Paso 5b.**



### Paso 4a Aplicación de Cableado Unipolar:

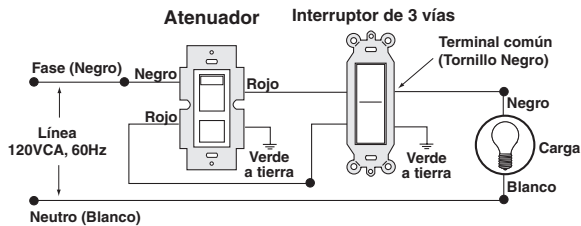
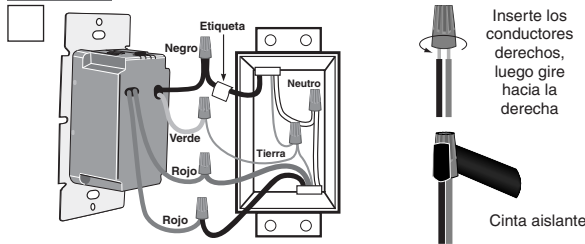


## Paso 4a cont.

Conecte los conductores de acuerdo al **DIAGRAMA DE CABLEADO** como sigue: Enrosque cada conector hacia la derecha, asegurando que no se vea ningún conductor desnudo debajo del conector. Asegure cada conector con cinta aislante.

- El conductor Verde a Tierra del atenuador al conductor Verde o de cobre pelado en la caja de pared.
- El conductor Negro del atenuador a cualquier conductor de la caja de pared sacado del interruptor viejo.
- El conductor Rojo del atenuador sin etiqueta aislante al conductor que queda en la caja de pared.
- El conductor Rojo que queda en el atenuador debe tener pegada la etiqueta aislante. **NOTA:** Si la etiqueta aislante no está pegada al conductor Rojo use un conector pequeño de alambre o cinta aislante para cubrirlo. **Proceda con el paso 6.**

## Paso 4b Aplicación de Cableado de 3-Vías:

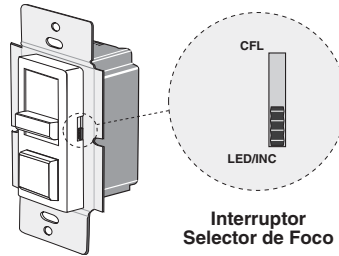


Conecte los conductores de acuerdo al **DIAGRAMA DE CABLEADO** como sigue: Enrosque cada conector hacia la derecha, asegurando que no se vea ningún conductor desnudo debajo del conector. Asegure cada conector con cinta aislante.

- El conductor Verde a Tierra del atenuador al conductor Verde o de cobre pelado en la caja de pared.
- El conductor Negro del atenuador al conductor marcado (común) en la caja de pared identificado cuando se sacó el interruptor viejo.
- Saque la etiqueta roja aislante del conductor Rojo.
- Cualquier conductor Rojo del atenuador a cualquier conductor que queda en la caja de pared.
- El conductor Rojo del atenuador que queda al conductor que queda en la caja de pared.

## Paso 6 Interruptor Selector de Foco del Atenuador:

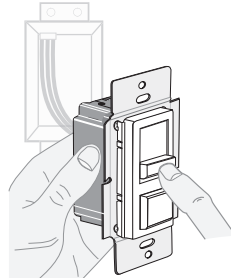
**No de Cat. IPL06** está preconfigurado de fábrica con el interruptor selector de foco en LED/Incandescente. Para aplicaciones de focos LFC el interruptor se debe mover a la posición marcada LFC. El interruptor selector deslizable también se usa para ajustar el nivel mínimo de iluminación cuando atenúa. La información sobre esta característica se encuentra bajo **OPERACION**.



**Modo LED/Incandescente:** El interruptor selector está preconfigurado de fábrica para este modo. Use este modo para focos LED atenuables y focos incandescentes/halógenos. Para evitar la oscilación en el rango más bajo de atenuación puede fijar el nivel de mínimo de iluminación. Vea **OPERACION** para programar manualmente el nivel de mínimo de iluminación.

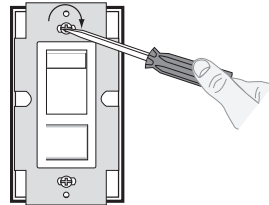
**Modo de LFC:** Para ser usado sólo en focos LFC atenuables. En este modo el atenuador proporciona un prefijado de inicio rápido para ayudar el inicio. Para evitar la oscilación en el rango más bajo de atenuación puede fijar el nivel de mínimo de iluminación. Vea **OPERACION** para programar manualmente el nivel de mínimo de iluminación.

## Paso 6 Pruebe su atenuador antes de montarlo en la caja pared:



- Restablezca la corriente con el interruptor de circuito o fusible.
  - Sujete cuidadosamente el Atenuador como se muestra, y proceda como sigue: Deslice la palanca de control hacia la posición máxima. Si las luces no se ENCIENDEN, presione el balancín. Las luces se deberán ENCENDER al nivel de brillantez.
- Si las luces no ENCIENDEN, vea la sección **SOLUCION DE PROBLEMAS**.

## Paso 7 Montaje del Atenuador: DESCONECTE LA ENERGIA CON EL INTERRUPTOR DE CIRCUITO O FUSIBLE.



La instalación se completa colocando cuidadosamente todos los conductores dentro de la caja eléctrica, dejando espacio para el atenuador. Monte el atenuador dentro de la caja con los tornillos provistos. Monte la placa Decora®.

## Paso 8 Restablezca la corriente: Restablezca la corriente con interruptor de circuito o fusible. La instalación está completa.



## OPERACION

### Ajuste del nivel mínimo de luz (Modo de programación)

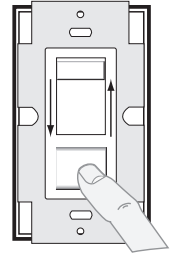
1. Asegúrese que el atenuador esté en la posición de APAGADO.
2. Ponga el interruptor selector de foco en la posición LED/Incandescente.
3. Presione interruptor a la posición ENCENDIDO.
4. Ponga el interruptor selector de foco en la posición LFC.
5. Suba o baje el nivel de control deslizable para alcanzar el nivel mínimo de luz deseado.
6. Regrese el interruptor selector de foco a la posición LED/Incandescente.
7. Un destello momentáneo se producirá confirmando la nueva configuración.
8. Presione el interruptor balancín en la posición de APAGADO.
9. Para LFC atenuable.

**ENCENDIDO:** Presione el interruptor de balancín ON.

**APAGADO:** Presione el interruptor de balancín OFF.

**BRILLO:** Levante la palanca de control deslizable al nivel de luz deseado.

**ATENUACION:** Baje la palanca de control.



## SOLUCION DE PROBLEMAS

- **Las luces oscilan**
  - El foco tiene una conexión mala.
  - Los conductores no están asegurados firmemente con los conectores de alambre.
- **LFC y LED oscilan en el rango más bajo de atenuación**
  - Aumente el nivel más bajo de atenuación. **Sección de Operation** - fija el nivel de mínimo de iluminación.
- **LFC y LED oscilan durante el rango de atenuación**
  - Por favor vea los focos LED atenuables y CFL recomendados en [www.leviton.com](http://www.leviton.com).
- **La luz no ENCIENDE**
  - El interruptor de circuito o fusible se disparó.
  - El foco está quemado.
  - La conexión Neutra del foco no está cableada.

**NOTA:** Si necesita alguna información adicional para identificar el conductor FASE en una aplicación de 3-Vías, vaya a la página del Internet de Leviton, [www.leviton.com](http://www.leviton.com).

Para aplicaciones de cableado no estándar, vea la **Tabla de Conectores de Alambre y Tamaño del Conductor**

### CUADRO COMB. CONECT. ALAMBRE / # DE CONDUCTORES

1- #12 w/ 1 to 3 #14, #16 or #18
2- #12 w/ 1 or 2 #16 or #18
1- #14 w/ 1 to 4 #16 or #18
2- #14 w/ 1 to 3 #16 or #18

Para Asistencia Técnica llame al: 1-800-824-3005 (Sólo en EE.UU.) [www.leviton.com](http://www.leviton.com)

© 2012 Leviton Mfg. Co., Inc.

DI-000-IPL06-42A

### GARANTIA LEVITON POR CINCO AÑOS LIMITADA

Leviton garantiza al consumidor original de sus productos y no para beneficio de nadie más que este producto en el momento de su venta por Leviton, está libre de defectos en materiales o fabricación por un período de cinco años desde la fecha de la compra original. La única obligación de Leviton es corregir tales defectos ya sea con reparación o reemplazo, como opción, si dentro de tal período de cinco años el producto pagado se devuelve, con la prueba de compra fechada y la descripción del problema a **Leviton Mfg. Co., Inc. 201 North Service Road, Melville, N.Y. 11747**. Esta garantía excluye y renuncia toda responsabilidad de mano de obra por remover o reinstalar este producto. Esta garantía es inválida si este producto es instalado inapropiadamente o en un ambiente inadecuado, sobrecargado, mal usado, abierto, abusado o alterado en cualquier manera o no es usado bajo condiciones de operación normal o no conforme con las etiquetas o instrucciones. **No hay otras garantías implicadas de cualquier otro tipo, incluyendo mercadotecnia y propiedad para un propósito en particular** pero si alguna garantía implicada se requiere por la jurisdicción pertinente, la duración de cualquiera garantía implicada, incluyendo mercadotecnia y propiedad para un propósito en particular, es limitada a cinco años. **Leviton no es responsable por daños incidentales, indirectos, especiales o consecuentes, incluyendo sin limitación, daños a, o pérdida de uso de, cualquier equipo, pérdida de ventas o ganancias o retraso o falla para llevar a cabo la obligación de esta garantía.** Los remedios provistos aquí son remedios exclusivos para esta garantía, ya sea basado en contrato, agravio o de otra manera.