



# **Pantalla Táctil OmniTouch 7™ de color de 7"(17 cm)**

**Guía de instalación**

**WEB VERSION**

---

## TABLA DE CONTENIDO

---

<b>ESPECIFICACIONES.....</b>	<b>2</b>
<b>DESCRIPCION.....</b>	<b>3</b>
<b>PLANIFICACION.....</b>	<b>3</b>
Requisitos de cableado.....	3
<b>INSTALACION.....</b>	<b>4</b>
<b>EXTRACCION DE LA PANTALLA.....</b>	<b>7</b>
<b>CONFIGURACION DE LA PANTALLA TACTIL.....</b>	<b>8</b>
Control de Programación.....	8

---

## ADVERTENCIAS Y PRECAUCIONES

---

- **ADVERTENCIA: PARA EVITAR LA MUERTE O SERIOS DAÑOS PERSONALES** nunca introduzca objetos de ningún tipo a través de las aberturas de estos productos, ya que puedan hacer contacto con voltajes peligrosos.
- **ADVERTENCIA: PARA EVITAR LA MUERTE O SERIOS DAÑOS PERSONALES** nunca toque alambres o terminales sin aislante, si el cableado no ha sido desconectado de la interfaz de la red.
- Lea y comprenda perfectamente todas las instrucciones. Siga todas las instrucciones y advertencias marcadas en el producto.
- **No utilice estos productos cerca del agua**, por ejemplo, cerca de bañeras, tinas, lavaderos o lavabos, en sótanos húmedos o cerca de piscinas.
- Nunca instale cableado con componentes de comunicaciones durante una tormenta eléctrica.
- Nunca instale componentes de comunicaciones en un local mojado, si los componentes no han sido diseñados específicamente para ser usados en locales mojados.
- Tenga precaución cuando este instalando o modificando cableado o componentes de comunicaciones.
- CONSERVE ESTAS INSTRUCCIONES.

---

## ESPECIFICACIONES

---

### Tamaño:

Corte para el montaje del soporte:	15.5 cm Ancho x 10.5 cm Alto (6.125" W x 4.625" H)
Dimensiones totales:	18.7 cm Ancho x 13.3 cm. Alto X 1.39 cm. Profundidad (7.375 "W x 5.25" H x 0.55 "D)
Área de LCD :	17.78 (7") diagonal

### Pantalla:

Resolución:	800x480
-------------	---------

### Voltaje:

Voltaje de funcionamiento (PoE):	42-57 VCD
Voltaje nominal (PoE):	48 VCD
Voltaje nominal (Aux):	12 VCD

### Energía:

Consumo de energía:	5.4 vatios, máximo
---------------------	--------------------

---

## DESCRIPCION

---

La pantalla táctil 99A00 OmniTouch 7 con vídeo es una interfaz colorida de la red para los controles de seguridad y automatización de Leviton. Características gráficas del OmniTouch 7 controlan las luces y pequeños electrodomésticos, monitorean y ajustan la seguridad y temperatura, la programación de piscina e hydromasajes, ventilación, distribución de audio, equipo de teatro en casa, vídeo vigilancia y otros elementos esenciales controlados por el sistema de automatización del hogar Leviton.

---

## PLANIFICACION

---

El OmniTouch 7 es dispositivo alimentado (PD) sobre Ethernet (PoE) cumple con IEEE 802.3af, El OmniTouch 7 recibe energía por el mismo cable que conecta el OmniTouch 7 a la red, usando un producto de la fuente de alimentación (PSE), tal como un interruptor de red PoE, hub o inyector de energía.

Es muy importante planificar donde se instalará la pantalla táctil OmniTouch 7. Cada pantalla táctil OmniTouch 7 se debe instalar a menos de 100 metros (328 pies) de una fuente de alimentación (PSE).

Al seleccionar el lugar para la pantalla táctil, asegúrese de evitar áreas donde hay vigas, plomería o cableado eléctrico se puede haber detrás de la pared. Use un buscador de vigas o pruebe una ubicación de montaje adecuada. La superficie de montaje debe ser por lo menos 2" de profundidad. Se debe montar para que la pantalla se encuentre ligeramente por debajo del nivel del ojo.

### **Requisitos de cableado**

Cuando conecte un OmniTouch 7 a la red, se necesita un cable categoría 5 (4-pares) para la operación. Corra el cable Cat-5 entre el interruptor de red PoE, hu, o inyector de energía y el lugar del OmniTouch 7.

La distancia máxima entre el dispositivo de alimentación Power Sourcing Equipment (PSE) y el OmniTouch 7 es de 100 metros (328 pies). Termine ambos extremos del cable Cat-5 con conectores modulares de 8 posiciones para hacer un pase directo a través del cable de conexión de red.

## 1) Haga un corte para la pantalla táctil

Pegue la plantilla (plantilla de instalación para pantalla táctil OmniTouch 7) en la pared, asegurando que esté nivelada y vertical.

Use un cuchillo afilado para cortar a lo largo de las 4 líneas rectas en la plantilla. Esto marcará la superficie de la pared de abajo y transferirá el contorno de la plantilla en la pared.

Retire la plantilla y corte con CUIDADO a través del material de la pared a lo largo del interior de la línea marcada. Recuerde - ¡que siempre es más fácil hacer el orificio menos grande que poner material que ha sido eliminado!

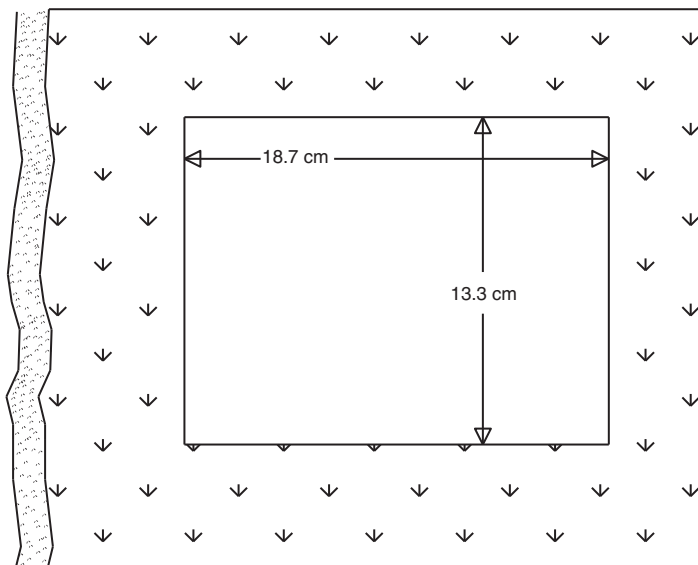


Figura 1

## 2) Instale el soporte de montaje en el corte de la pared con los bridas en la base (marcada "A" en la Figura 2) y los clips de retención girados hacia el interior del soporte (marcados "B" en la Figura 2) como se muestra.

- a. Inserte el soporte de montaje en el corte de la pared con las bridas en la base (marcada "A" en la Figura 2) y los clips de retención girados hacia el interior del soporte (marcados "B" en la Figura 2) como se muestra.

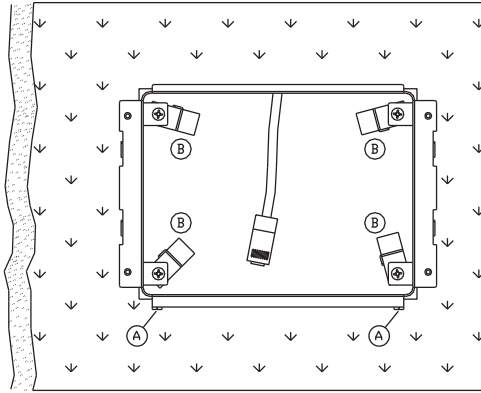


Figura 2

- b. Gire cada uno de los clips de retención hacia la derecha (como se muestra en la Figura 3) de modo que el clip soporte la parte posterior de los paneles de la pared y el clip pare el resto.

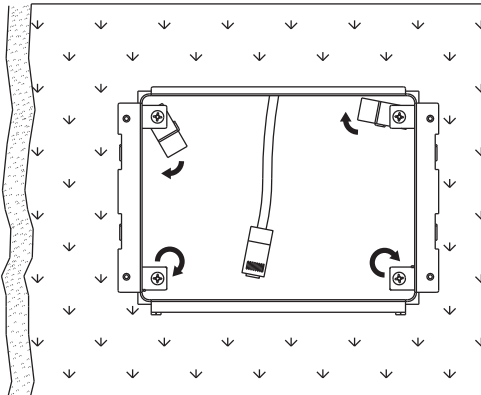


Figura 3

- c. Apriete los tornillos del clip de retención girándolos hacia la derecha.

### 3) Instalación de la pantalla táctil

- a. Inserte el cable modular de 8 posiciones (marcado "A" en la Figura 4) en el conector RJ-45 (LAN / POE) en la pantalla táctil (marcada "A" en la Figura 5).
- b. Alinee las lengüetas en el soporte de montaje (marcadas "B" en la Figura 4) con las ranuras en la pantalla táctil (marcadas "B" en la Figura 5). Coloque la pantalla táctil en el soporte de montaje insertando las lengüetas en el soporte en las ranuras de acoplamiento en la pantalla táctil y luego presione suavemente para asegurarla en su lugar.

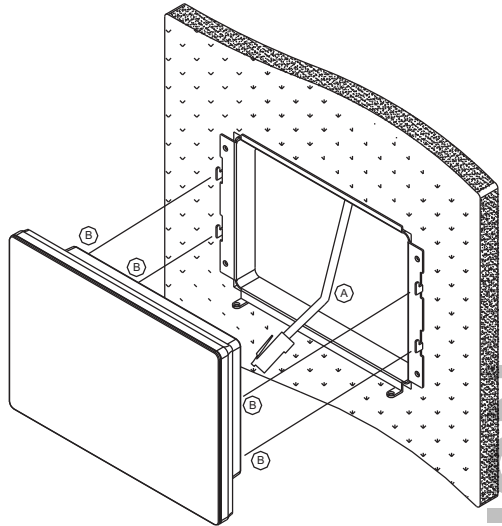


Figura 4

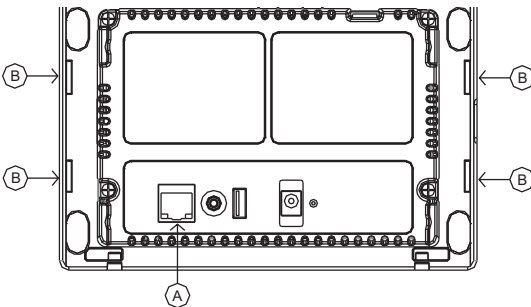
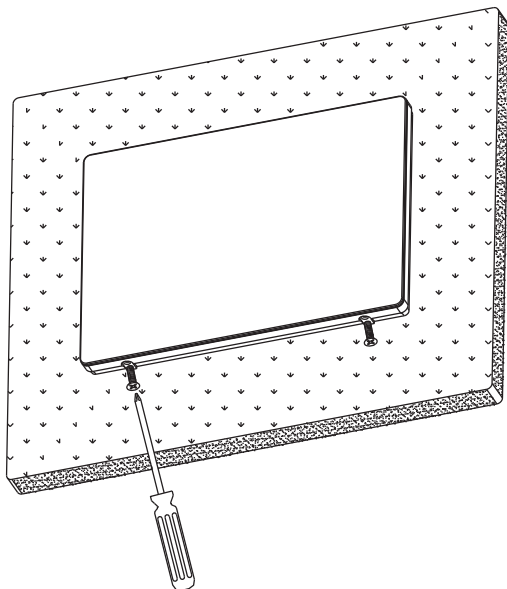


Figura 5

- c. Asegure la pantalla en las bridas del soporte de montaje usando los tornillos suministrados.



**Figura 6**

---

## **EXTRACCION DE LA PANTALLA TACTIL**

---

Después de la instalación, si es necesario quitar la pantalla de la pared:

- a) Saque los tornillos que aseguran la pantalla al soporte de montaje.
- b) Levante la pantalla hacia arriba y sáquela de la pared.



---

## CONFIGURACION DE LA PANTALLA

---

Cuando se conecta la energía por primera vez a la pantalla OmniTouch 7, si la pantalla no ha sido configurada previamente para comunicarse con el control de Leviton, se muestra en la pantalla la configuración del control.

La dirección IP del OmniTouch7 aparece junto a "Touchscreen IP".

Use el teclado para entrar los datos en cada uno de los cuadros de edición:

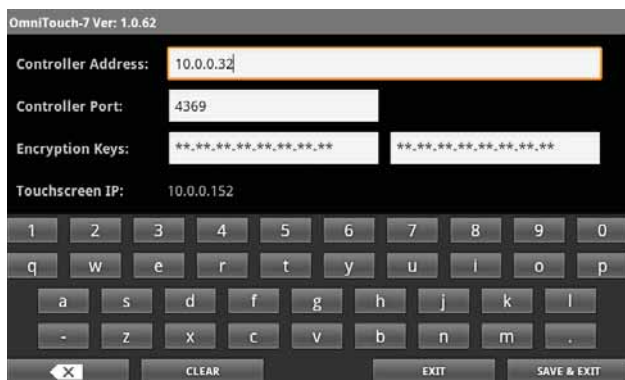
- Después que se han entrado y confirmado todos los ajustes de conexión del control, presione el botón "Guardar y Salir" para guardar la configuración y conectar al control.
- Use el botón "Salir" para salir de la pantalla de configuración del control sin guardar los cambios realizados.
- Use el botón "Clear" para borrar todo el contenido en el cuadro de edición seleccionado.

### Programación del control

Para conectar el OmniTouch 7 a un control de Leviton, entre la información de conexión de la red al control de Leviton:

1. Toque el cuadro de edición a la derecha de "Dirección de control:" y entre la dirección IP o nombre del control de Leviton presionando las teclas correspondientes.

La dirección IP de la red local del control o nombre se usa para identificar el control de Leviton en la red. La dirección IP es una dirección numérica que se entra como cuatro números separados por puntos.



2. Toque el cuadro de edición a la derecha de la "Entrada del Control:" y entre el número de entrada del control de Leviton presionando las teclas correspondientes.

El número de entrada de la red local del control identifica el canal lógico del control Leviton. En la mayoría de instalaciones, el número de entrada de fábrica es "4369" y puede seguir siendo el mismo. Los números de entrada están entre 0 y 65535.

OmniTouch-7 Ver: 1.0.62

Controller Address: 10.0.0.32

Controller Port: 4369

Encryption Keys: \*\*\*\*.\*\*\*\*.\*\*\*\*.\*\*\*\*

Touchscreen IP: 10.0.0.152

1 2 3

4 5 6

7 8 9

0

EXIT

SAVE & EXIT

CLEAR

X

3. Toque el primer cuadro de edición a la derecha de "claves de cifrado:" y entre la clave de cifrado 1 para el control de Leviton presionando las teclas correspondientes en el teclado.

Las claves de cifrado se usan para cifrar y descifrar los datos entre el control de Leviton y OmniTouch 7. Esta clave es de 16 bytes (16 valores de 2 dígitos 0-9 y/o las letras A-F). Se entra en dos partes que constan de 8 bytes (8 Valores de 2 dígitos) en cada cuadro de edición y cada byte separado por un guión.

OmniTouch-7 Ver: 1.0.62

Controller Address: 10.0.0.32

Controller Port: 4369

Encryption Keys: A3-24-BC-15-9E-6D-78-F0

Touchscreen IP: 10.0.0.152

1 2 3 A B

4 5 6 D C

7 8 9 E F

0

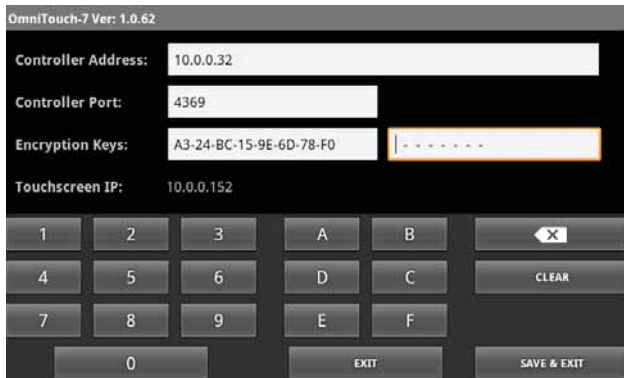
EXIT

SAVE & EXIT

CLEAR

X

4. Toque el segundo cuadro de edición a la derecha de "claves de cifrado:" e introduzca la clave de cifrado 2 para el control de Leviton presionando las teclas correspondientes en el teclado.



5. Después que todos los ajustes de conexión del control se han entrado y confirmado, presione el botón "Guardar" en la parte inferior derecha de la pantalla para guardar la configuración y conectar al control de Leviton.

#### SOLO PARA MEXICO

**POLIZA DE GARANTIA:** LEVITON S. de R.L. de C. V., LAGO TANA NO. 43 COL. HUICHAPAN, DEL. M. HIDALGO MÉXICO D. F., MÉXICO. CP 11290 Tel (55) 5082-1040. Garantiza este producto por el término de un año en todas sus partes y mano de obra contra cualquier defecto de fabricación y funcionamiento a partir de la fecha de entrega o instalación del producto bajo las siguientes **CONDICIONES:**

1. Para hacer efectiva esta garantía, no podrán exigirse mayores requisitos que la presentación de esta póliza junto con el producto en el lugar donde fue adquirido en cualquiera de los centros de servicio que se indican a continuación.
2. La empresa se compromete a reemplazar o cambiar el producto defectuoso sin ningún cargo para el consumidor, los gastos de transportación que se deriven de su cumplimiento serán cubiertos por: LEVITON, S. de R.L. de C.V.
3. El tiempo de reemplazo en ningún caso será mayor a 30 días contados a partir de la recepción del producto en cualquiera de los sitios en donde pueda hacerse efectiva la garantía.
4. Cuando se requiera hacer efectiva la garantía mediante el reemplazo del producto, esto se podrá llevar a cabo en: LEVITON, S. de R.L. de C.V.
5. Esta garantía no es válida en los siguientes casos: A) Cuando el producto ha sido utilizado en condiciones distintas a las normales. B) Cuando el producto no ha sido operado de acuerdo con el instructivo de uso en idioma español proporcionado. C) Cuando el producto ha sido alterado o reparado por personas no autorizadas por LEVITON, S. de R.L. de C.V.
6. El consumidor podrá solicitar que se haga efectiva la garantía ante la propia casa comercial donde adquirió el producto.
7. En caso de que la presente garantía se extraviara el consumidor puede recurrir a su proveedor para que se le expida otra póliza de garantía previa presentación de la nota de compra o factura respectiva.

DATOS DEL USUARIO	
NOMBRE:	DIRECCION:
COL:	C.P.:
CIUDAD:	
ESTADO:	
TELEFONO:	
DATOS DE LA TIENDA O VENDEDOR	
RAZON SOCIAL:	PRODUCTO:
MARCA:	MODELO:
NO DE SERIE:	
NO. DEL DISTRIBUIDOR:	
DIRECCION:	
COL:	C.P.:
CIUDAD:	
ESTADO:	
TELEFONO:	
FECHA DE VENTA:	
FECHA DE ENTREGA O INSTALACION:	

## Patentes

Con licencia bajo una o más de las siguientes patentes de EE.UU.: 7,457,250; 8,155,012; 8,902,760; 8,942,107; y 9,049,019

## DECLARACION DE CONFORMIDAD CON FCC

Este equipo ha sido probado y encontrado que cumple con los límites de un producto Digital Clase B, y cumple con el artículo 15 de las reglas FCC. Estos límites están diseñados para dar protección razonable contra interferencia dañina en instalaciones residenciales. Este equipo genera, usa y puede irradiar energía de radio frecuencia y si no se instala y usa de acuerdo con las instrucciones puede causar interferencia dañina a las comunicaciones de radio. Sin embargo, no hay garantía que no ocurra interferencia en una instalación particular. Si este equipo causa interferencia a la recepción de radio o televisión, la cual se puede determinar APAGANDO O ENCENDIENDO el equipo, el usuario puede tratar de corregir la interferencia con una o más de las siguientes medidas:

- Reorientar o reubique la antena de recepción
- Aumente la separación entre el equipo y el receptor
- Conecte el equipo en un contacto en un circuito diferente al del receptor
- Para ayuda consulte con el vendedor o técnico con experiencia en radio/ televisión

**DESCARGO DE RESPONSABILIDAD DE MARCA:** Usar marcas comerciales de terceros, marcas de servicio, nombres comerciales, marcas y/o nombres de productos son sólo para fines informativos, otras marcas son/pueden ser marcas comerciales de sus propietarios respectivos, tal uso no pretende dar a entender afiliación, patrocinio o respaldo.

## GARANTIA LIMITADA DE LEVITON

Leviton garantiza al comprador consumidor original de sus productos y no para beneficio de nadie más que los productos fabricados por Leviton bajo la marca Leviton ("Producto") estará libre de defectos en materiales y mano de obra durante los períodos indicados a continuación, el que sea más corto:

- **Omni Pro II y Lumina Pro:** tres (3) años a partir de la instalación ó 42 meses desde la fecha de fabricación.
- **OmniLT, Omni IIe y Lumina:** dos (2) años a partir de la instalación ó 30 meses desde la fecha de fabricación.
- **Controles y accesorios BitWise:** dos (2) años a partir de la instalación ó 30 meses desde la fecha de fabricación.
- **Controles de puerta de enlace Lumina:** dos (2) años a partir de la instalación ó 30 meses desde la fecha de fabricación.
- **Termostatos, Accesorios:** dos (2) años a partir de la instalación ó 30 meses desde la fecha de fabricación.
- **Baterías:** Las baterías recargables en los productos tienen una garantía de noventa (90) días desde la fecha de compra. **Nota:** Baterías primarias (no recargables) enviadas en los productos no están garantizadas.

**Productos que funcionan con sistemas operativos Windows®:** Durante el período de garantía, Leviton restaurará sistemas operativos corrompidos a los valores de fábrica sin costo alguno, siempre y cuando el producto haya sido usado según lo previsto originalmente. Instalar software que no es de Leviton o modificar el sistema de operación anula esta garantía. La obligación de Leviton en esta garantía limitada está limitada a la reparación o reemplazo, a opción de Leviton, del producto que falle debido a un defecto de material o mano de obra. Leviton se reserva el derecho de reemplazar el Producto bajo esta Garantía Limitada con un producto nuevo o remanufacturado. **Leviton no será responsable de los gastos de mano de obra por remover o reinstalar el producto.** El producto reparado o reemplazado está bajo los términos de esta garantía limitada por el resto del tiempo que queda de la garantía limitada o noventa (90) días, el que sea mayor. Esta garantía limitada no cubre los productos de software en el PC. **Leviton no es responsable de las condiciones o aplicaciones fuera del control de Leviton. Leviton no es responsable de los problemas relacionados con la instalación inadecuada, incluso si no se siguen las instrucciones de instalación y de operación por escrito, uso y desgaste normal, catástrofe, falla o negligencia del usuario u otros problemas externos al producto.** Para ver todo sobre la garantía y las instrucciones para devolver el producto, por favor visítenos en [www.leviton.com](http://www.leviton.com).

Para Asistencia Técnica llame al: 800-824-3005 (Sólo en EE.UU.) [www.leviton.com](http://www.leviton.com)