

AVERTISSEMENTS ET MISES EN GARDE

- **POUR ÉVITER LES RISQUES D'INCENDIE, DE DÉCHARGE ÉLECTRIQUE OU D'ÉLECTROCUTION, COUPER LE COURANT** au fusible ou au disjoncteur et s'assurer que le circuit est bien coupé avant de procéder à l'installation.
- **POUR ÉVITER LES INCENDIES, LES DOMMAGES MATÉRIELS ET LES LÉSIONS CORPORELLES, NE PAS** utiliser ce dispositif pour commander une prise ou un appareil à moteur/transformateur.
- Installer ou utiliser conformément aux codes de l'électricité en vigueur.
- À défaut de bien comprendre les présentes directives, en tout ou en partie, on doit faire appel à un électricien.
- N'utiliser ce dispositif qu'en présence de luminaires à incandescence ou à halogène de 120 V. Pour commander des luminaires à transformateur électronique (à semi-conducteurs) à basse tension, on doit se servir de dispositifs spécialement conçus pour ce type de charge.
- Le gradateur Decora Smart™ DH6HD n'est pas compatible avec les interrupteurs à trois ou à quatre voies ordinaires. On peut le combiner à un maximum de quatre unités asservies numériques DD00R-DL de la même gamme pour pouvoir commander une même charge depuis plusieurs emplacements.
- Le parcours entre le gradateur et la dernière unité asservie du circuit ne doit pas dépasser 300 pi (90 m).
- Ce feuillet de directives doit être conservé; il contient des renseignements techniques relatifs à la vérification et au diagnostic des anomalies qui pourraient s'avérer utiles après l'installation.

AVERTISSEMENTS ET MISES EN GARDE

- Le gradateur pourrait devenir chaud au toucher en cours de fonctionnement normal.
- Profondeur recommandée pour la boîte murale : 2 3/4 po (7 cm).
- N'utiliser ce dispositif qu'avec du **fil de cuivre ou plaqué cuivre**.
- N'utiliser ce dispositif qu'en présence de lampes fluocompactes (LFC), à diodes électroluminescentes (DEL), à incandescence ou à halogène réglables de 120 V. Pour consulter la liste de DEL et de LFC compatibles, se reporter au www.leviton.com.
- Quand ce dispositif doit commander plusieurs lampes, celles-ci **DOIVENT ÊTRE DU MÊME TYPE**, soit toutes fluocompactes, à DEL ou à incandescence. L'emploi de lampes de mêmes marques et modèles rehaussera en outre la performance du gradateur.
- Les dispositifs à technologie HomeKit de Leviton communiquent via un réseau Wi-Fi™. Si on en augmente le nombre, les communications peuvent être moins efficaces. Il importe que consulter la fiche technique du point d'accès sans fil pour déterminer la quantité maximale de composants qu'on peut installer sur le réseau. Si l'installation requiert beaucoup de dispositifs, il pourrait être nécessaire de se doter d'un point d'accès plus performant.

INTRODUCTION

Les dispositifs Decora Smart™ de Leviton sont conçus pour simplifier le réglage d'appareils résidentiels HomeKit. Cette technologie d'Apple permet en effet de transmettre des signaux aisément et de manière sécurisée par l'intermédiaire de commandes vocales données à Siri depuis un iPhone ou un iPad. Une fois le gradateur installé, il suffit de le configurer à partir de l'application Decora Smart Home de Leviton en suivant quelques étapes faciles. **AVERTISSEMENT : POUR ÉVITER LES INCENDIES, LES LÉSIONS CORPORELLES ET LA MORT, IL NE FAUT PAS** se servir de ce dispositif pour commander des appareils chauffants à puissance élevée, comme les chauffeuses portatives. Il pourrait en effet y avoir des conséquences imprévisibles... Une cafetière vide pourrait par exemple être mise en marche, provoquant une surchauffe susceptible de l'endommager, ou encore, un radiateur sur lequel on aurait déposé des vêtements, qui pourraient alors causer un incendie. Ce dispositif ne peut commander ni des appareils d'éclairage se servant de transformateurs d'alimentation à haute fréquence ou électroniques à basse tension, ni des lampes à décharge à haute intensité (à vapeur de mercure, à vapeur de sodium ou aux halogénures, notamment). Les dispositifs Decora Smart™ sont idéals dans les salons, les chambres à coucher, les cuisines, les salles à manger, les bureaux à domicile, de même qu'à tout autre endroit où on désire commander l'éclairage intérieur ou extérieur.

VALEURS NOMINALES

Lampes à incandescence - 600 W - 120 V c.a., 60 Hz
DEL/LFC - 300 W - 120 V c.a., 60 Hz

CARACTÉRISTIQUES

- Technologie HomeKit se servant d'un réseau Wi-Fi dans des contextes résidentiels.
- Compatibilité avec l'application Decora Smart Home de Leviton, de même qu'avec d'autres applis à technologie HomeKit.
- Allumage et éteinte en douceur.
- Témoins d'alimentation et d'intensité.
- Mises à niveau sans fil (OTA) via l'application Decora Smart Home de Leviton.
- Fonctionnement unipolaire ou à trois voies.
- Facilité d'installation; aucun nouveau câblage requis.

EXIGENCES

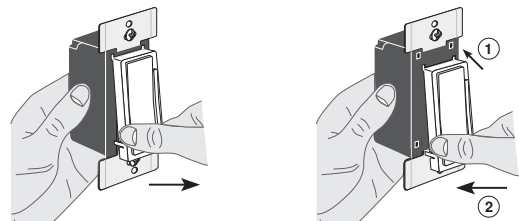
- Réseau Wi-Fi™
- Application gratuite Decora Smart Home de Leviton
- Apple TV de 3e génération ou mieux doté d'une version 7.0 du logiciel ou mieux, et appareil iPhone ou iPad fonctionnant sous iOS 8.1 ou mieux (pour commander les dispositifs à technologie HomeKit de l'extérieur de la maison)

OUTILS REQUIS

Tournevis ordinaire/Phillips Ruban isolant Pincettes
Crayon Coupe-fil Règle

Changement de couleur du gradateur :

Ce gradateur se présente en deux couleurs. Bien qu'il soit livré en blanc, on peut changer la couleur du cadre en procédant comme suit :



Serrer les côtés au niveau des pattes inférieures pour dégager et sortir la face

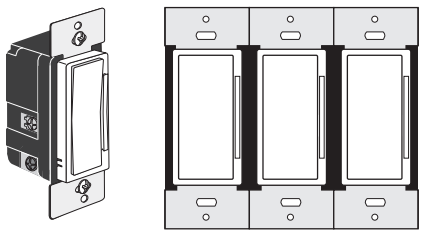
Insérer les pattes supérieures et appuyer sur celles du bas pour enclencher la face

INSTALLATION DU GRADATEUR SEUL, OU AVEC D'AUTRES DISPOSITIFS

Si le gradateur est installé seul, passer à la section **INSTALLATION**. S'il est groupé avec d'autres dispositifs, procéder comme suit :

INSTALLATIONS GROUPEES

Lorsque ce dispositif est installé en groupe, il pourrait falloir en réduire la capacité nominale. Se reporter au tableau CHARGE MAXIMALE/GRADATEUR. **REMARQUE :** il n'est pas nécessaire de réduire les valeurs nominales en présence de DEL ou de LFC.



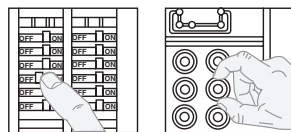
CHARGE MAXIMALE/GRADATEUR POUR EMBLEMES MULTIPLES	Un dispositif	Deux dispositifs	Plus de 2 dispositifs
Incand	600 W	500 W	500 W

INSTALLATION

REMARQUE : cocher les cases une fois les étapes complétées.

Étape 1 AVERTISSEMENT : POUR ÉVITER LES RISQUES D'INCENDIE, DE CHOC ÉLECTRIQUE OU D'ÉLECTROCUTION, COUPER LE COURANT

au fusible ou au disjoncteur et s'assurer que le circuit est bien coupé avant de procéder au câblage.

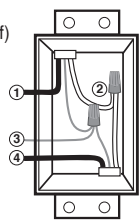


Étape 2 Identification de l'installation (plus courantes montrées) :

REMARQUE : si les raccords à l'intérieur de la boîte ne ressemblent pas du tout à ceux montrés ici, on doit faire appel à un électricien.

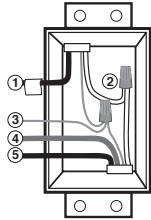
Unipolaires

1. Ligne (actif)
2. Neutre
3. Terre
4. Charge



À trois voies

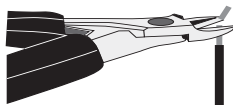
1. Ligne ou charge (*note importantes ci-dessous*)
2. Neutre
3. Terre
4. Premier cavalier – couleur à noter
5. Deuxième cavalier – couleur à noter



IMPORTANT : dans les installations à trois voies, une des bornes des dispositifs existants devrait être d'une couleur différente (noire, probablement) ou identifiée comme étant la borne commune. Il importe d'étiqueter le fil y étant raccordé comme « commun » (ligne ou charge) au niveau des boîtes murales du gradateur et des unités asservies.

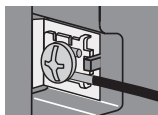
Étape 3 Préparation et raccordement des fils :

Ce gradateur peut être raccordé par le biais de bornes à vis latérales ou d'orifices arrière.



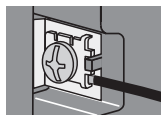
Gabarit de dénudage (pour mesurer les fils dénudés)

5/8 po (1,6 cm)



Câblage latéral

Les bornes latérales acceptent les fils de cuivre plein d'un calibre de 14 à 12 AWG seulement.



Câblage arrière

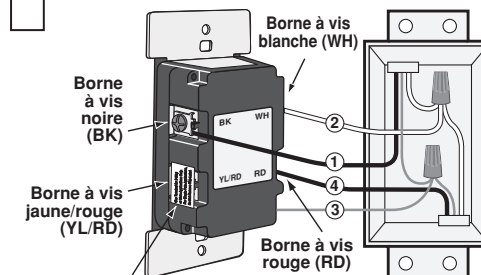
Les orifices arrière acceptent les fils de cuivre plein d'un calibre de 14 à 12 AWG seulement.

- S'assurer que les brins des fils de la boîte murale soient bien **droits** (les recouper au besoin).
- Dénuder l'extrémité de chaque fil de la boîte murale de la manière illustrée.
- En présence de systèmes unipolaires, passer à l'étape 4a.
- En présence de systèmes à trois voies avec unités assorties (avec diodes), passer à l'étape 4b.

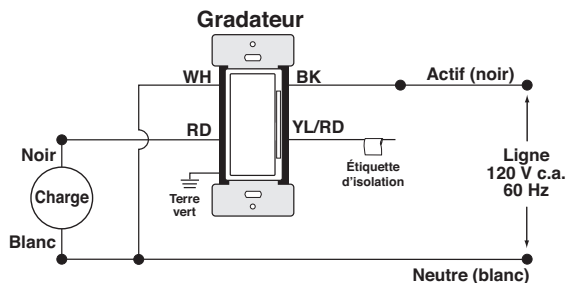
En présence d'installations moins courantes, se reporter au tableau **CONCORDANCES CAPUCHONS/FILS**

CONCORDANCES CAPUCHONS/FILS
1 - 12 AWG + 1 à 3 x 14, 16 ou 18 AWG
2 - 12 AWG + 1 ou 2 x 16 ou 18 AWG
1 - 14 AWG + 1 à 4 x 16 ou 18 AWG
2 - 14 AWG + 1 à 3 x 16 ou 18 AWG

Étape 4a Installations unipolaires :



Étiquette d'isolation: Borne utilisée pour les applications à trois voies ou plus seulement. En cas d'installations unipolaires il faut laisser cette étiquette en place.



CÂBLAGE DU GRADATEUR

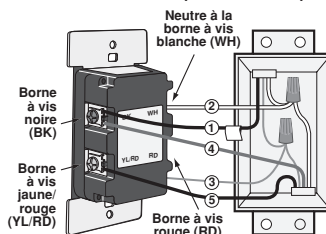
Raccorder les fils conformément au SCHÉMA DE CÂBLAGE, en procédant comme suit :

REMARQUE : le gradateur DH6HD requièrent un raccord au neutre.

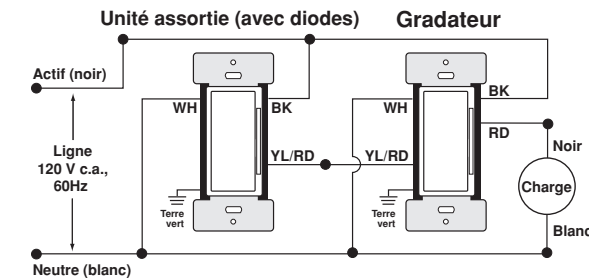
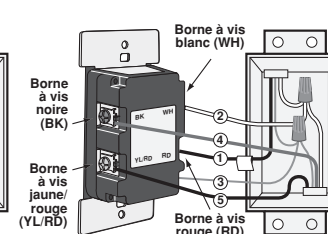
- Le fil vert ou dénudé de la boîte murale à la vis verte du gradateur.
- Le fil de ligne (actif) de la boîte à la vis noire du gradateur.
- Le fil de charge de la boîte à la vis rouge du gradateur.
- Le fil de ligne (neutre) de la boîte à la vis blanche du gradateur.
- La vis sortie jaune/rouge devrait porter une étiquette d'isolation rouge. **REMARQUE :** en l'absence d'une telle étiquette, on doit se servir de ruban isolant pour couvrir cette vis.
- Passer à l'étape 5.

Étape 4b Installations à trois voies, avec unité assortie DD00R (avec diodes) :

Unité assorties (avec diodes)



Gradateur



CÂBLAGE DU GRADATEUR

(boîte murale avec fil de charge) :

Raccorder les fils conformément au SCHÉMA DE CÂBLAGE, en procédant comme suit :

REMARQUE : le gradateur DH6HD doit être installé dans une boîte murale dotée d'un fil de charge. Il requiert aussi un raccord au neutre.

- Le fil vert ou dénudé de la boîte murale à la vis verte.
- Le fil de charge de la boîte, identifié (étiqueté) au moment du retrait du dispositif existant, à la vis RD du gradateur.
- Le premier cavalier de ligne actif de la boîte à la vis BK du gradateur.
- Le fil de ligne (neutre) de la boîte à la vis blanche du gradateur.
- Retirer l'étiquette d'isolation de la vis YL/RD.
- Le deuxième cavalier de la boîte (couleur notée ci-dessus) à la vis YL/RD du gradateur. Ce cavalier doit ensuite partir du gradateur à la vis YL/RD de l'unité.

REMARQUE : pour synchroniser les diodes d'un gradateur et d'une unité asservie, il faut lancer une commande de tamisage ou d'intensification depuis cette dernière.

CÂBLAGE DE L'UNITÉ ASSORTIE

(boîte murale avec fil de ligne actif) :

Raccorder les fils conformément au SCHÉMA DE CÂBLAGE, en procédant comme suit :

REMARQUE : L'unité assortie doit être installée dans une boîte murale dotée de fils de ligne actif et de neutre. Il faut ajouter un fil neutre à l'unité, tel qu'illustré. À défaut de bien comprendre les présentes directives, en tout ou en partie, on doit faire appel à un électricien.

REMARQUE : le parcours entre le gradateur et la dernière unité asservie du circuit ne doit pas dépasser 300 pi (90m).

- Le fil vert ou dénudé de la boîte murale à la vis verte.
- Le fil de ligne actif (commun) de la boîte, identifié (étiqueté) comme tel au moment du retrait du dispositif existant, et le premier cavalier à la vis BK de l'unité.
- Le deuxième cavalier de la boîte du gradateur à la vis YL/RD de l'unité (noter la couleur du fil). Ce cavalier doit ensuite partir de l'unité à la vis YL/RD du gradateur.
- Le fil de ligne neutre de la boîte à la vis WH de l'unité.
- Passer à l'étape 5.