

Interrupteur, commande de ventilateur et capteur d'humidité unipolaire



N° de cat. DHD05, POUR L'INTÉRIEUR SEULEMENT 120 V c.a., 60 Hz, installations unipolaires seulement
 Ventilateur (fil bleu) : 1/4 ch. (moteur); 300 W (DEL/LFC); 600 W (Incandescence/halogène); 400 VA (ÉBT/MBT).
 Luminaire (fil rouge) : 150 W (DEL/LFC); 250 W (incandescence/halogène); 200 VA (MBT); 250 VA (ÉBT); 2 A (résistive).

AVERTISSEMENTS :

- **POUR ÉVITER LES RISQUES D'INCENDIE, DE DÉCHARGE OU D'ÉLECTROCUTION, COUPER LE COURANT AU FUSIBLE OU AU DISJONCTEUR ET S'ASSURER QUE LE CIRCUIT EST HORS TENSION AVANT DE PROCÉDER À L'INSTALLATION!**
- **POUR ÉVITER LES DOMMAGES MATÉRIELS ET LES LÉSIONS CORPORELLES, NE PAS** utiliser le produit décrit aux présentes pour commander une prise ou un appareil aux valeurs dépassant celles prescrites.
- Le produit décrit aux présentes doit être installé et utilisé conformément aux codes de l'électricité en vigueur.
- À défaut de bien comprendre les présentes directives, en tout ou en partie, on doit faire appel à un électricien.

MISES EN GARDE :

- Le produit décrit aux présentes ne contient **AUCUN** composant pouvant être réparé ou remplacé par ses utilisateurs.
- N'utiliser le produit décrit aux présentes **QU'AVEC DU FIL DE CUIVRE OU PLAQUÉ CUIVRE.**
- Pour éviter d'endommager le produit décrit aux présentes, il ne faut **PAS** se servir d'agents désinfectants atomisés en pulvérisateur, en vaporisateur ou autre.
- **NE PAS** vaporiser de liquide sur le produit décrit aux présentes.
- Utiliser un chiffon humide avec du savon doux pour le nettoyage.

DI-000-DHD05-52B

DIRECTIVES

FRANÇAIS

Caractéristiques

Ce dispositif combiné capte l'humidité dans une salle de bain ou ailleurs et fait automatiquement démarrer le ventilateur (en allumant aussi le luminaire, le cas échéant) au besoin. Cela permet de réduire la condensation dans la pièce, quelle qu'elle soit.

- Compatibilité avec les lampes à incandescence, à DEL, fluocompactes, électroniques à basse tension (ÉBT) et magnétiques à basse tension (MBT).
- Sensibilité réglable.
- Minuterie à rebours pour la commande manuelle.
- Mode de circulation/ventilation automatique à délais horaires programmables.
- Technologie de mise sous tension au passage à zéro qui prolonge la durée utile des relais de commutation.
- Réglages avancés permettant de rehausser les capacités de détection quand la pièce est occupée et qui minimisent les déclenchements intempestifs quand elle ne l'est pas.
- Trousses de changement de couleur en blanc, amande pâle, ivoire, noir, brun et gris.

Choix d'emplacements

S'il est installé dans une salle de bain, le dispositif devrait être installé à une hauteur d'où il peut détecter la vapeur. On ne recommande PAS de le poser directement au-dessus d'un appareil de chauffage ou près de sources de courants d'air.

REMARQUE : NE PAS utiliser le produit décrit aux présentes pour commander un ventilateur doté de lampes qui constituent le seul éclairage d'une pièce.

REMARQUE : le produit décrit aux présentes n'élimine pas la condensation; il doit être utilisé en conjonction avec un ventilateur de dimensions appropriées dans un espace fermé.

Matériel requis

- Tournevis ordinaire/Phillips
- Ruban isolant
- Coupe-fil
- Pince

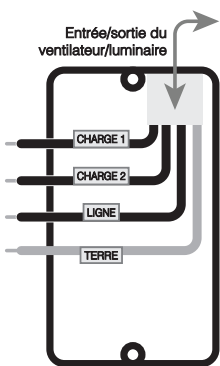
Installation

AVERTISSEMENT : POUR ÉVITER LES RISQUES D'INCENDIE, DE DÉCHARGE OU D'ÉLECTROCUTION, COUPER LE COURANT AU FUSIBLE OU AU DISJONCTEUR ET S'ASSURER QUE LE CIRCUIT EST HORS TENSION AVANT DE PROCÉDER À L'INSTALLATION!

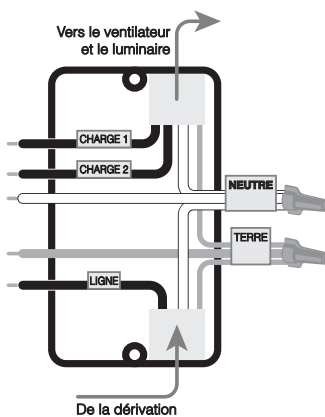
1. Identifier les fils (configuration plus courante montrée).

REMARQUE : un fil de neutre (s'il y en a un) ou de terre est requis pour le bon fonctionnement du dispositif. Si les raccords à l'intérieur de la boîte ne ressemblent pas du tout à ceux montrés ici, on doit faire appel à un électricien.

Sans fil de neutre

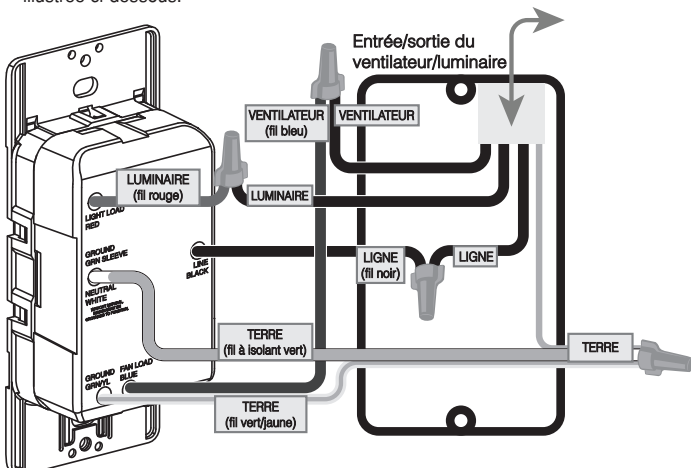


Avec fil de neutre



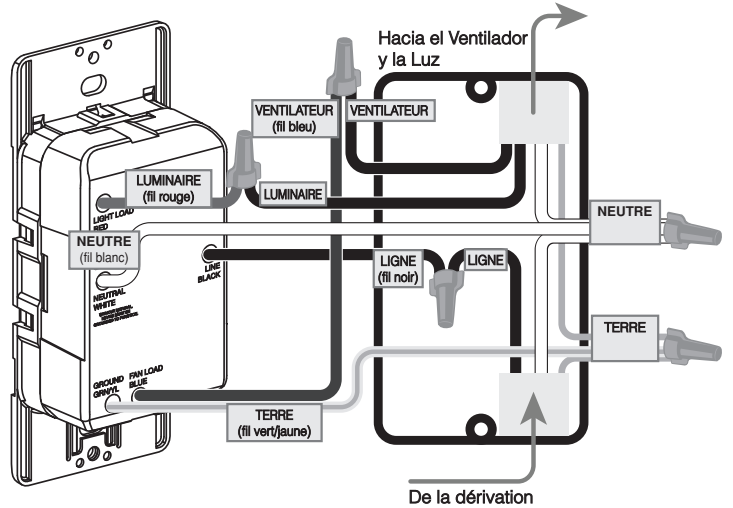
2a. Effectuer le câblage (SANS neutre présent).

En procédant un raccord à la fois, connecter les fils de la manière illustrée ci-dessous.



2b. Effectuer le câblage (AVEC neutre présent).

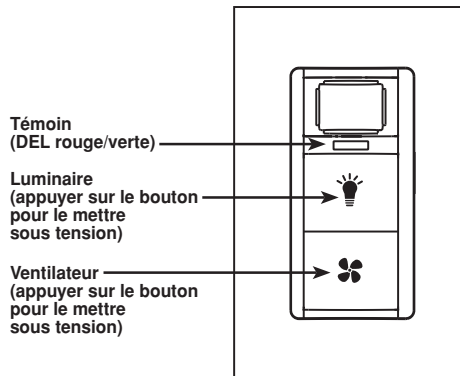
Retirer la gaine verte du fil blanc. En procédant un raccord à la fois, connecter les fils de la manière illustrée ci-dessous.



3. Vérifier l'installation et fixer le dispositif.

- Rétablir le courant. Attendre de 10 à 20 secondes pour permettre au dispositif de démarrer.
- La DEL VERTE du témoin clignotera une fois toutes les cinq secondes durant le démarrage.
- Appuyer sur les boutons pour tester le fonctionnement du dispositif.
- Couper l'alimentation au disjoncteur avant de finaliser l'installation.
- Pousser délicatement les fils dans la boîte murale. Visser la commande sur la boîte.
- Fixer la plaque murale.
- Rétablir le courant.

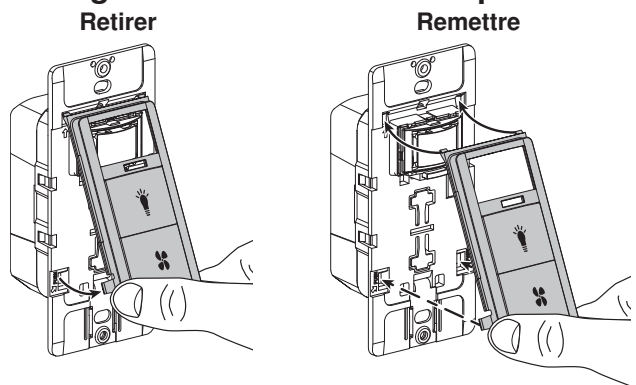
Fonctionnement



REMARQUE : quand les DEL ROUGE et VERTE du témoin s'allument en même temps, ce dernier semblera AMBRE.

	Couleur du témoin	Comportement du témoin
Mise sous tension	Vert	Clignotement 1 fois toutes les 5 secondes
Charge hors tension	Éteint	Éteint
Charge sous tension	Vert	Allumé
Mode de contournement	Vert	Clignotement 2 fois toutes les 2 secondes
Mode de vérification	Rouge	Clignotement 1 fois toutes les 2 secondes
Mode de programmation	Rouge/vert/ambre	Se reporter au tableau de programmation.

Changement de couleur du dispositif

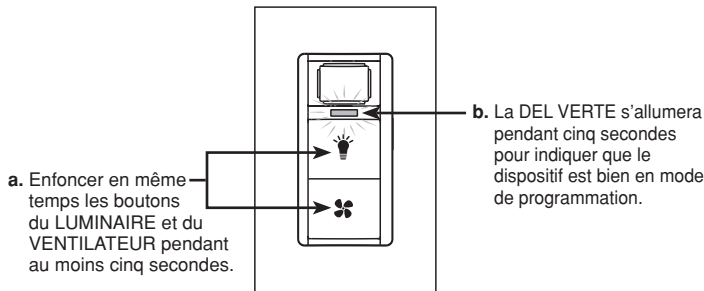


DHDKT-1Lx, offert en blanc (W), amande pâle (T), ivoire (I), brun (B), noir (E) ou gris (G).

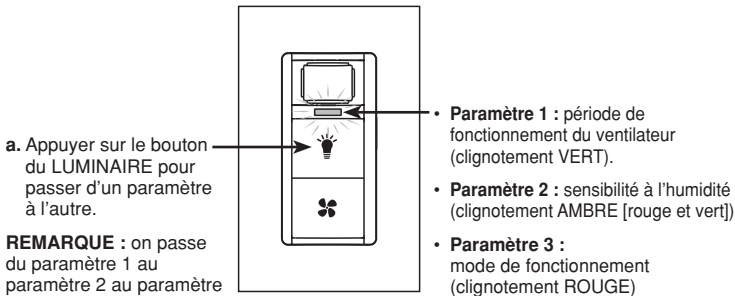
Programmation

1. En consultant les tableaux ci-contre, déterminer le mode de fonctionnement convenant aux besoins de l'installation.

2. Entrer en mode de programmation. S'assurer que le ventilateur est arrêté.



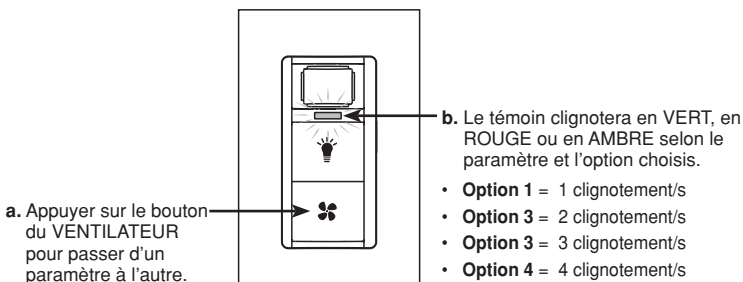
3. Choisir un à un chacun des paramètres à modifier (se reporter au tableau ci-dessous).



REMARQUE : on passe du paramètre 1 au paramètre 2 au paramètre 3, en revenant ensuite au premier.

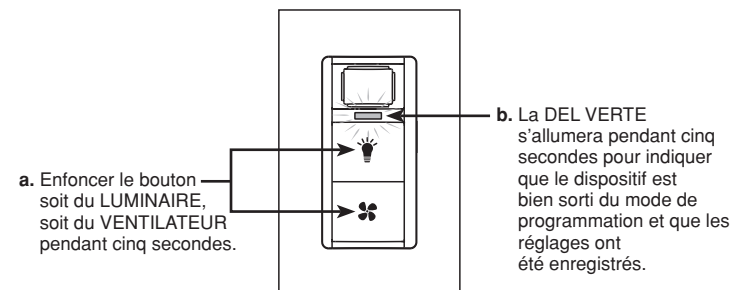
REMARQUE : une fois en mode de programmation, on peut modifier plusieurs paramètres avant de sauvegarder les réglages et de sortir.

4. Choisir une option pour chacun des paramètres (se reporter au tableau ci-dessous).
REMARQUE : l'option par défaut apparaît en gras.



REMARQUE : on passe de l'option 1 à l'option 2 à l'option 3 à l'option 4, en revenant ensuite à la première.

5. Sortir du mode de programmation et enregistrer les réglages.



REMARQUES :

- Si on ne touche à rien pendant 60 secondes, le dispositif sortira automatiquement du mode de programmation, mais les nouveaux réglages ne seront pas enregistrés.
- Quand on rentre en mode de programmation, on arrive dans le paramètre de la période de fonctionnement, à la dernière option enregistrée (option 2 — 20 minutes, par défaut).

Sélection des options (par défaut en gras)			
	Paramètre 1	Paramètre 2	Paramètre 3
Options	Durée de fonctionnement du ventilateur (clignotement VERT).	Sensibilité à l'humidité (clignotement AMBRE [rouge et vert])	Modo de Operación del Dispositivo (El LED ROJO parpadeará)
Option 1 (1 clignotement)	10 minutes	Mise sous tension automatique : sensibilité maximale	Ventilador del Baño (ENCENDIDO/ APAGADO Automático)
Option 2 (2 clignotements)	20 minutes	Mise sous tension automatique : sensibilité élevée	Ciclo de Aire
Option 3 (3 clignotements)	30 minutes	Mise sous tension automatique : sensibilité moyenne	Higrostat
Option 4 (4 clignotements)	45 minutes	Mise sous tension automatique : sensibilité faible	Todos los ajustes en los valores predeterminados

Mode de fonctionnement

MODE DE VENTILATION

Fonctionnement	Où/quand l'utiliser	Comportement du ventilateur
Automatique	Salles de bain et pièces où l'humidité tend à varier beaucoup.	Le ventilateur démarre quand l'humidité passe au-dessus du seuil choisi (sensibilité faible, moyenne, élevée ou maximale). Il continue de fonctionner durant la période réglée. Quand il s'arrête, si l'humidité est toujours au-dessus du seuil, il redémarrera et fonctionnera pendant la moitié de la période réglée (maximum de deux redémarrages).
Manuel (bouton)	Quand on veut faire démarrer ou arrêter le ventilateur.	Le ventilateur continue de fonctionner durant la période réglée. Il s'arrête pendant au moins deux minutes, puis revient en mode de mise sous tension automatique.
Contournement (bouton du VENTILATEUR enfoncé pendant cinq secondes)	Pour désactiver temporairement le mode de mise sous tension automatique. (Il faut appuyer de nouveau sur le bouton du VENTILATEUR pour sortir du mode de contournement.)	Le ventilateur ne démarrera PAS automatiquement. Le témoin clignotera en VERT deux fois toutes les deux secondes.

MODE DE CIRCULATION DE L'AIR

Fonctionnement	Où/quand l'utiliser	Comportement du ventilateur
Automatique	Sous-sols, salles de bain et autres pièces nécessitant une ventilation régulière (conformément à ASHRAE 62.2)	Le ventilateur démarre toutes les heures pendant la période réglée. Si on a par exemple choisi une période de fonctionnement de 20 minutes, le ventilateur sera arrêté pendant 40 minutes.
Manuel (bouton)	Quand on veut faire démarrer ou arrêter le ventilateur.	Si l'utilisateur démarre le ventilateur manuellement, le dispositif entamera sa période de fonctionnement horaire à ce moment. Si l'utilisateur arrête le ventilateur manuellement, le dispositif entamera sa période d'arrêt horaire à ce moment.
Contournement (bouton du VENTILATEUR enfoncé pendant cinq secondes)	Pour désactiver temporairement le cycle de circulation de l'air. (Il faut appuyer de nouveau sur le bouton du VENTILATEUR pour sortir du mode de contournement.)	Le ventilateur ne fera PAS circuler l'air périodiquement. Le témoin clignotera en VERT deux fois toutes les deux secondes.

MODE DE RÉGULATION DE L'HUMIDITÉ

Fonctionnement	Où/quand l'utiliser	Comportement du ventilateur
Automatique (au-dessus du seuil d'HR)	Sous-sols, salles de lavage et pièces humides	Quand l'humidité relative (HR) est supérieure ou égale au seuil de l'humidostat (35, 50, 65 ou 80 %), le ventilateur fonctionne pendant la période réglée. Une fois cette période terminée, le ventilateur s'éteint durant le reste de l'heure en cours. REMARQUE : il fonctionne pendant x minutes chaque heure jusqu'à ce que l'HR passe en dessous du seuil d'humidostat choisi.
Manuel (bouton)	Quand on veut faire démarrer ou arrêter le ventilateur.	Si l'utilisateur démarre le ventilateur manuellement, le dispositif entamera sa période de fonctionnement horaire à ce moment. Si l'utilisateur arrête le ventilateur manuellement, le dispositif entamera sa période d'arrêt horaire à ce moment.
Contournement (bouton du VENTILATEUR enfoncé pendant cinq secondes)	Pour désactiver temporairement la régulation automatique de l'humidité. (Il faut appuyer de nouveau sur le bouton du VENTILATEUR pour sortir du mode de contournement.)	Le ventilateur ne démarrera PAS automatiquement. Le témoin clignotera en VERT deux fois toutes les deux secondes.

Mode de vérification

1. Pour vérifier si le dispositif fonctionne correctement, on peut appuyer sur le bouton du LUMINAIRE pendant cinq secondes. Le témoin clignotera en ROUGE une fois toutes les deux secondes. Le dispositif est alors en mode de vérification.
2. Souffler de l'air humide dans le capteur. En mode de vérification, toute hausse du taux d'humidité entraînera la mise sous tension de la charge pendant cinq secondes.
REMARQUE : si le dispositif ne se déclenche pas, il se pourrait que la pièce soit trop grande ou que ce premier soit trop loin de la source d'humidité.
3. Sortir du mode de vérification en appuyant sur le bouton du VENTILATEUR. (Le dispositif sortira automatiquement de ce mode après deux minutes d'inactivité.)

Quoi faire si...

- Si le capteur se déclenche intempestivement, il faut réduire la sensibilité à l'humidité.
- Si le capteur ne se déclenche pas, ou s'il met trop de temps à faire démarrer le ventilateur, il faut augmenter la sensibilité à l'humidité.
- Si le ventilateur s'arrête trop tôt, il faut augmenter la période de fonctionnement.
- Si le ventilateur démarre quand on appuie sur le bouton du LUMINAIRE, c'est que le dispositif est mal raccordé. Il faut alors refaire le câblage en inversant les fils rouge et bleu.

Les brevets associés au produit décrit aux présentes, le cas échéant, se trouvent à l'adresse www.leviton.com/patents.

Leviton et son logo sont des marques déposées de Leviton Mfg. Co., Inc.

DÉCLARATION DE CONFORMITÉ AUX NORMES DE LA FCC ET D'INDUSTRIE CANADA : le produit décrit aux présentes est conforme aux exigences de la partie 15 des règlements de la FCC ainsi qu'aux cahiers des charges sur les normes radioélectriques d'ISDE pour les produits exempts de licence. Il peut être utilisé à condition qu'il (1) ne cause aucun brouillage préjudiciable et (2) ne soit pas affecté par les interférences reçues d'autres dispositifs susceptibles notamment d'en perturber le fonctionnement. Toute modification apportée sans l'autorisation expresse du responsable de la conformité pourrait avoir pour effet d'annuler les droits d'utilisation du produit. Pour respecter les limites d'intensité de champ des RF de la FCC et d'ISDE pour le grand public/les environnements non contrôlés, l'antenne ou les antennes employées pour ce transmetteur doivent être placées de façon à maintenir une distance d'au moins 20 cm de toute personne, et ne doivent être ni installées ni utilisées avec des antennes ou transmetteurs autres que ceux auxquels le récepteur est connecté.

MISE EN GARDE DE LA FCC : toute modification apportée sans l'autorisation expresse de Leviton Manufacturing Co. Inc. pourrait avoir pour effet d'annuler les droits d'utilisation du produit décrit aux présentes.

GARANTIE LIMITÉE DE CINQ ANS : pour consulter les garanties offertes par Leviton, on peut se rendre au www.leviton.com. Pour en obtenir une version imprimée, il suffit de composer le 1 800 824-3005.