

Interruptor Electrónico de Cuenta Regresiva



Núms. de Cat. DT230, DT260, DT202, DT204, DT212 Iluminado

Clasificaciones: 20 A Resistivo/16 A Inductivo, 1,800 W Incandescente/Halógeno, 600 W LED/CFL, 1,200 VA ELV/MLV/Fluorescente, 1 HP o 16 A Motor/Ventilador; 120 VCA, 60 Hz - unipolar, 3 vías/multivía

ADVERTENCIAS:

- **PARA EVITAR INCENDIO, DESCARGA ELÉCTRICA O LA MUERTE: ¡APAGUE LA ENERGÍA EN EL INTERRUPTOR PRINCIPAL DEL CIRCUITO O FUSIBLE Y PRUEBE QUE LA ENERGÍA ESTÉ DESCONECTADA ANTES DEL CABLEADO!**
- **PARA EVITAR LESIONES PERSONALES O DAÑOS A LA PROPIEDAD, NO** lo instale para controlar un receptáculo o una carga que exceda la capacidad nominal especificada.
- **NO** lo utilice para controlar la iluminación si es la única fuente de luz en la zona.
- En caso de que tenga alguna duda con relación a cualquier parte de estas instrucciones, consulte a un electricista.

PRECAUCIONES:

- Para evitar dañar el producto, **NO** utilice productos de desinfección, incluyendo nebulizadores, sprays u otros tipos de agentes de limpieza atomizados.
- **NO** rocíe líquido sobre el producto.
- Para limpiarlo, utilice un paño húmedo con jabón suave.
- No hay componentes que puedan ser reparados por el usuario. **NO** intente realizar el mantenimiento o reparar el aparato.
- Utilice este dispositivo únicamente con cables de cobre o revestidos de cobre.

PK-A3461-10-04-2A

INSTRUCCIONES DE INSTALACIÓN

ESPAÑOL

Características

- Fácil manejo con cuatro botones de preselección y un botón "OFF" de apagado.
- Función de anulación simple de presionar y mantener para la anulación de 24 horas.
- Para cableados de un solo polo, de tres vías, multivía y múltiples temporizadores.
- Con tecnología Zero Cross turn-ON que alarga la vida de los relés de conmutación (se enciende en el mínimo voltaje).
- Puede conectar hasta nueve (9) interruptores DD0SR-1Z y hasta cuatro (4) interruptores DD0SR-DLZ a este temporizador electrónico de cuenta atrás.
- Los kits de cambio de color están disponibles en blanco, almendra claro, marfil, negro, café y gris (DTKIT-00x).
- Disponible con cinco opciones de temporizador de cuenta regresiva (30 y 60 minutos, y 2, 4, 12 horas)
- Disponible en carga mayor a 15 A, temporizador unipolar (Cat. Núm. DT1xx).

Necesitará:

- Destornillador Phillips/de cruz
- Cinta de aislar
- Cortadores
- Pinzas

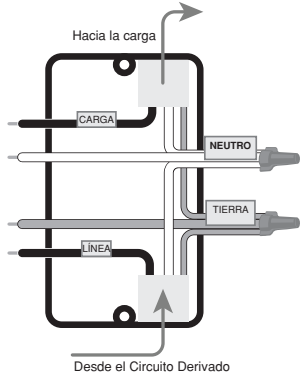
Instalación

ADVERTENCIA: PARA EVITAR INCENDIO, DESCARGA ELÉCTRICA O LA MUERTE, apague la electricidad en el interruptor de circuito o fusible y compruebe que la electricidad esté APAGADA antes de cablear!

1. Identifique sus cables (se muestran los más comunes).

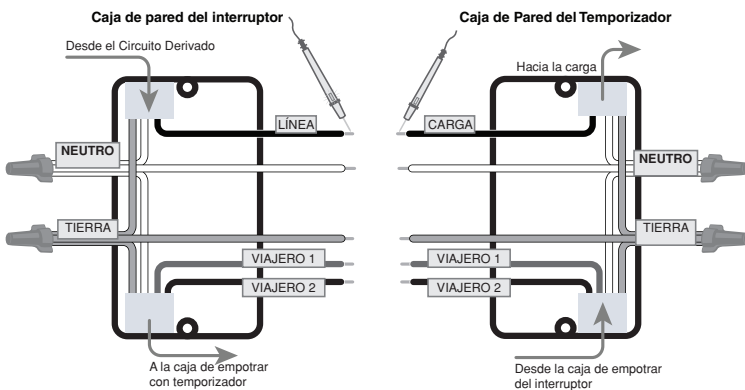
NOTA: Para el funcionamiento se requiere un cable neutro (si está presente) o un cable de tierra. Si el cableado de la caja de pared no se parece a esta configuración, consulte a un electricista.

Unipolar



3 Vías

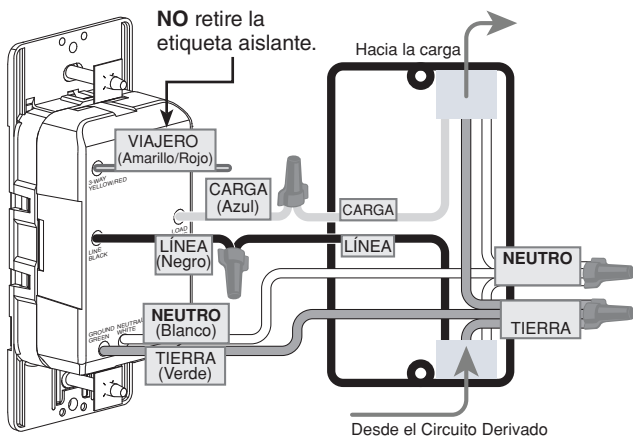
NOTA: El temporizador debe instalarse en el mismo lugar que el cable de carga.



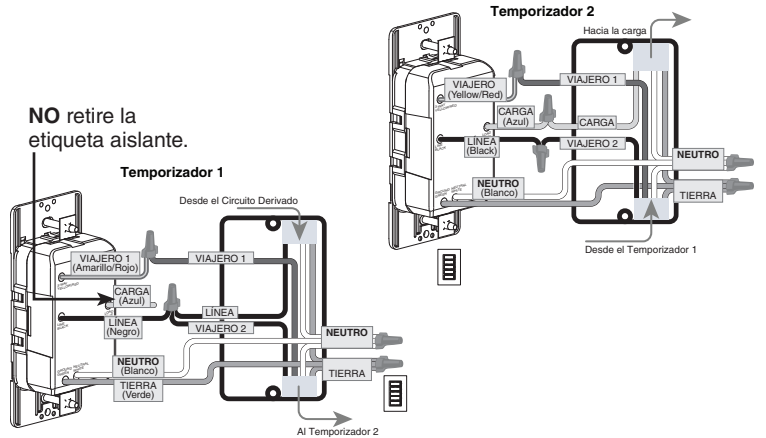
2. Cablee el Dispositivo.

Trabaje en una conexión a la vez, y conecte los cables como se muestra.

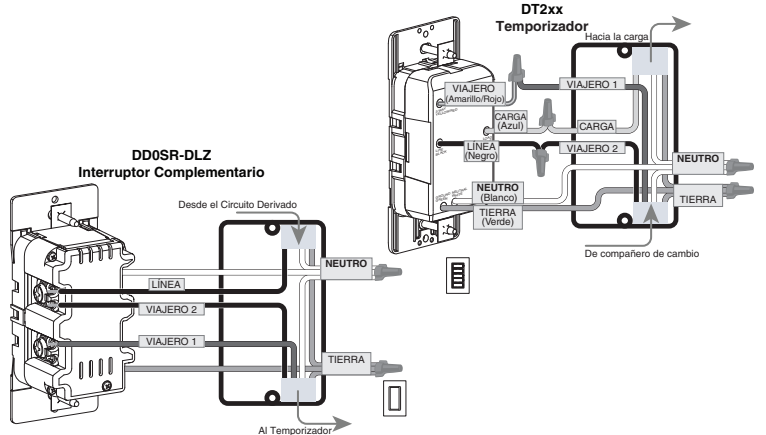
Unipolar



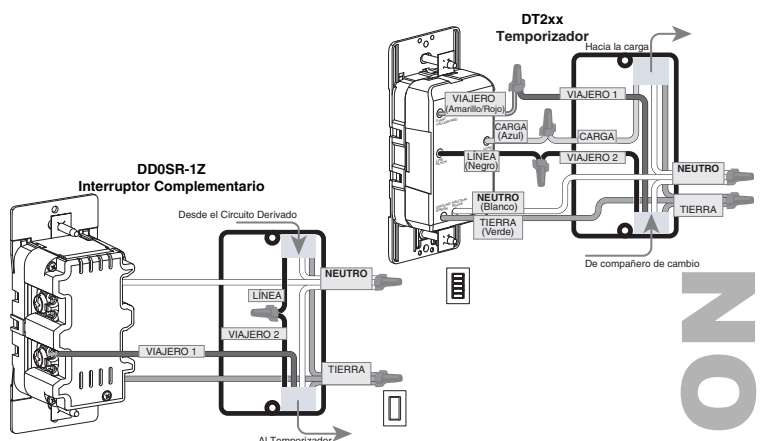
Cableado de 3 vías con dos temporizadores (DT2xx)



Cableado de 3 vías con DD0SR-DLZ Interruptor Complementario



Cableado de 3 vías con DD0SR-01Z Interruptor Complementario



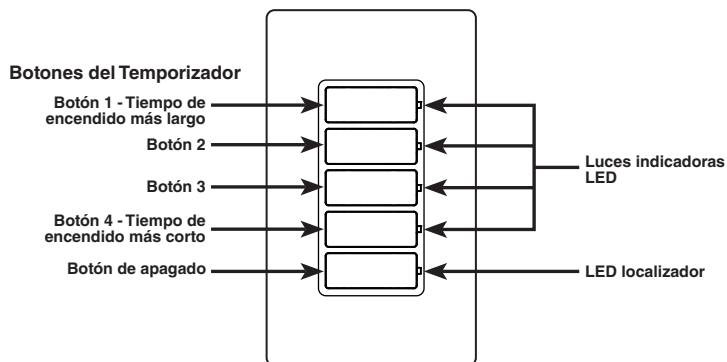
3. Prueba y Montaje.

- Restablezca la electricidad. Espere 20 segundos para que el temporizador se encienda.
- **NOTA:** El LED verde inferior parpadea una vez cada 5 segundos durante el encendido.
- Pulse cualquier botón del temporizador para encender la carga.
- **NOTA:** Si la carga no se enciende, consulte la sección "Qué hacer si...".
- Apague la electricidad en el interruptor de circuito antes de completar la instalación.
- Empuje suavemente los cables en la caja de pared. Utilice los tornillos para adjunte el temporizador a la caja de pared.
- Instale la placa de pared.
- Restablezca la electricidad.

WEB VERSION

LED de ubicación y estado

- Cuatro (4) botones del temporizador y un botón de apagado.
- Cada botón del temporizador tiene un LED verde contiguo para indicar el tiempo de cuenta regresiva actual.
- El LED verde del localizador inferior se enciende cuando la carga está apagada, y se apaga cuando la carga está encendida.



Modo	Ubicación	Estado
Encendido	Junto al botón de apagado (OFF)	Parpadea una vez cada 5 segundos.
Carga apagada	Junto al botón de apagado (OFF)	Encendido
Carga Encendida	Junto al botón 1, 2, 3 ó 4	Encendido
Anulación del temporizador de 24 horas	Junto al botón 1	Parpadea una vez por segundo.
La carga de último minuto está encendida	Junto al botón 4	Parpadea una vez por segundo.

Funcionamiento

1. Para encender la carga, pulse uno de los botones del temporizador. Cada botón tiene un tiempo de cuenta regresiva preestablecido. El LED verde contiguo al botón seleccionado se ilumina y la carga permanece encendida durante el periodo de tiempo seleccionado.
2. Para seleccionar un tiempo de cuenta regresiva diferente, pulse el botón que corresponde al tiempo deseado. El LED contiguo al botón seleccionado se ilumina y la carga permanece encendida durante el nuevo periodo de temporización seleccionado.
3. Para apagar la carga, pulse el botón de apagado o espere a que transcurra el tiempo seleccionado. El LED contiguo a cada botón se apaga a medida que el tiempo pasa al siguiente nivel de preajuste más bajo.

Anulación del Temporizador

Para anular la cuenta regresiva del temporizador, mantenga pulsado el botón superior durante más de 5 segundos. El LED parpadea una vez por segundo para indicar que el temporizador está en el estado ENCENDIDO EXTENDIDO. El temporizador se apaga automáticamente después de 24 horas. Para salir del estado de ENCENDIDO EXTENDIDO, pulse cualquier botón del temporizador o el botón de apagado (OFF).

Control de múltiples ubicaciones

El temporizador se puede encender o apagar desde cualquiera de las ubicaciones del Interruptor Alámbrico Complementario. El tiempo de encendido por defecto cuando se pulsa un interruptor alámbrico complementario para encender la carga es el último tiempo de cuenta atrás seleccionado.

El temporizador puede ser controlado desde hasta otras nueve (9) ubicaciones con interruptores alámbricos complementarios (sin LEDs - DD0SR-1Z), o hasta con otros cuatro (4) interruptores alámbricos complementarios (con LEDs - DD0SR-DLZ).

DECLARACIÓN DE LA FCC:

Este dispositivo cumple con la Parte 15 de las reglas de la FCC. El funcionamiento está sujeto a las dos condiciones siguientes: (1) Este dispositivo no puede causar interferencias, y (2) este dispositivo debe aceptar cualquier interferencia, incluyendo las que puedan causar un funcionamiento no deseado del dispositivo. Este equipo ha sido probado y se ha determinado que cumple con los límites de un dispositivo digital Clase B, de conformidad con la Parte 15 de las Reglas de la FCC. Estos límites están diseñados para proporcionar una protección razonable contra las interferencias perjudiciales en una instalación residencial. Este equipo genera, utiliza y puede irradiar energía de radiofrecuencia, y si no se instala y utiliza de acuerdo con el manual de instrucciones puede causar interferencia dañina a las comunicaciones de radio. Sin embargo, no hay garantía de que no se produzcan interferencias en una instalación determinada. Si este equipo causa interferencias perjudiciales en la recepción de radio o televisión, lo cual puede determinarse apagando y encendiendo el equipo, se recomienda al usuario que intente corregir las interferencias mediante una o varias de las siguientes medidas:

- Reoriente o reubique la antena receptora.
- Aumente la separación entre el equipo y el receptor.
- Consulte al distribuidor o a un técnico de radio/TV con experiencia para obtener ayuda.
- Conecte el equipo a una toma de corriente situada en un circuito diferente al que está conectado el receptor.

PRECAUCIÓN DE LA FCC:

Cualquier cambio o modificación no aprobados de manera expresa por Leviton Manufacturing, Co., Inc., podrían anular la autorización del usuario para operar el equipo.

Las patentes que cubren este producto, si las hay, pueden encontrarse en Leviton.com/patents.

LEVITON y el logotipo de Leviton son marcas registradas de Leviton Manufacturing Co., Inc.

GARANTÍA LIMITADA DEL PRODUCTO POR 5 AÑOS

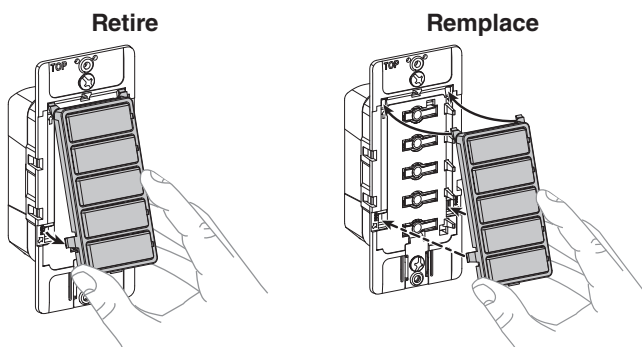
Para obtener la garantía limitada del producto por 5 años de Leviton, vaya a www.leviton.com. Para obtener una copia impresa de la garantía, puede llamar al 1-800-323-8920 o escribir a Leviton Manufacturing Co., Inc., Con atención a Departamento de Servicio a Clientes., 201 North Service Road, Melville, New York 11747.

Control multitemporizador

Cuando los temporizadores están conectados en un control de 3 vías, cualquiera de ellos puede encender o apagar la carga con ambos temporizadores mostrando la misma secuencia de LED de cuenta atrás.

Modelo	Opciones del Temporizador de Cuenta Regresiva				
	Botón 1	Botón 2	Botón 3	Botón 4	Botón 5
DT230	30 minutos	15 minutos	10 minutos	5 minutos	Off
DT260	60 minutos	30 minutos	20 minutos	10 minutos	Off
DT202	2 horas	1 hora	30 minutos	15 minutos	Off
DT204	4 horas	2 horas	1 hora	30 minutos	Off
DT212	12 horas	8 horas	4 horas	2 horas	Off

Cambiando el color de su dispositivo



Los kits de cambio de color están disponibles en blanco, almendra claro, marfil, negro, café y gris (DTKIT-00x).

Qué hacer si...

- **Funcionamiento intermitente**
 - Compruebe que la carga no tiene una mala conexión.
 - Compruebe si los cables están firmemente sujetos a los cables del temporizador.
- **La carga no se enciende y el LED localizador no se enciende**
 - Compruebe si el interruptor de circuito o el fusible se han disparado.
 - Compruebe si la carga se ha quemado.
 - Asegúrese de que la conexión neutra o de tierra está bien cableada.
- **El Interruptor Alámbrico Complementario no opera la carga.**
 - Asegúrese de que la longitud total del cable no supera los 90 m (300 pies).
 - Asegúrese de usar un cable neutro con un Interruptor Alámbrico Complementario.